

УДК 37.013.42:371.212.51:371.7(043.5)

Башга О. В., Лях Т. Л.

## СТАН СОЦІАЛЬНО-ПЕДАГОГІЧНОЇ ПІДТРИМКИ ДІТЕЙ З ОСОБЛИВИМИ ПОТРЕБАМИ ТА ЇХНІХ БАТЬКІВ У КОМПЛЕКСНИХ ПОЗАШКІЛЬНИХ НАВЧАЛЬНИХ ЗАКЛАДАХ МІСТА КИЄВА

*Авторами статті презентуються результати опитування педагогічних працівників позашкільних навчальних закладів м. Києва, проведеного у 2016 році; визначено проблеми в організації соціально-педагогічної підтримки дітей з особливими потребами та їх батьків у комплексних позашкільних навчальних закладах міста Києва.*

**Ключові слова:** підтримка, соціально-педагогічна підтримка, соціально-педагогічна підтримка дітей з особливими потребами, форми соціально-педагогічної підтримки батьків дітей з особливими потребами; комплексний позашкільний навчальний заклад.

**Постановка проблеми.** У зв'язку зі зростанням в останні десятиліття числа дітей з особливими потребами, значущості набуває проблема соціальної адаптації не тільки дитини, що страждає тією чи іншою важкою патологією, але і сім'ї, в якій вона виховується.

Робота соціального педагога не обмежується взаємодією з дитиною, вона включає і роботу з сім'єю та її близьким оточенням. Тому знання особливостей такої сім'ї, розуміння того, що відчувають батьки, що необхідно їм першочергово, що є для них найактуальнішими проблемами та потребами допоможе соціальним працівникам, педагогам більш ефективно організувати співпрацю з ними.

Мета соціально-педагогічної діяльності в роботі з батьками дитини з особливими потребами – допомогти їм адаптуватися, подолати труднощі у вихованні, підвищити їхню батьківську компетентність, сприяти оптимальному функціонуванню сім'ї.

Соціальний педагог впливає на сім'ю з тим, щоб мобілізувати її можливості для вирішення завдань навчального та реабілітаційного процесу. Іншими словами, мета соціального педагога – сприяти соціальній адаптації та реабілітації сім'ї [3].

Сім'ї, які мають дітей з порушеннями фізичного або психічного розвитку, нажалю, й досі лишаються однією з найбільш уразливих груп населення України. А отже перед науковцями та практиками постає питання удосконалення форм та методів роботи з цією категорією отримувачів соціальних послуг заради покращення якості їхнього життя.

Вивченням та розробкою питання соціально-педагогічної допомоги, підтримки сімей, які виховують дітей з особливими потребами, займалося чимало вітчизняних вчених: Т. Афанасьєва, О. Безпалько, Р. Вайнола, М. Галагузова, Н. Глуханюк, М. Глухова, Н. Грабовенко, Н. Зимівець, І. Зверева, А. Капська, І. Макаренко, Н. Мирошніченко, А. Ревть, А. Скрипник, В. Тесленко, І. Трубавіна, М. Фіцула, В. Хоронжук, Н. Чернуха, Т. Чечко та ін. Однак проблема соціально-педагогічної підтримки батьків дітей з особливими потребами у комплексних позашкільних навчальних закладах ще є не достатньо вивченою та розробленою.

**Мета статті:** охарактеризувати стан організації соціально-педагогічної підтримки батьків дітей з особливими потребами у комплексних позашкільних навчальних закладах

**Результати теоретичного дослідження.** Соціально-педагогічну підтримку можна трактувати як технологію, оскільки вона має всі притаманні їй ознаки: включає певну сукупність взаємозв'язаних суб'єктів її здійснення на різних рівнях; функцій, напрямів, видів, форм діяльності, необхідних для створення цілеспрямовано організованого соціально-педагогічного впливу з метою створення сприятливих умов життєдіяльності, включає в себе командну роботу різних фахівців, супроводження індивіда.

Її метою є допомога у адаптації та розвитку особистості, оволодіння нею нормами і правилами життя в суспільстві, знаннями і уміннями будувати стосунки у ньому, набутті особистістю таких характеристик як творчий характер життєдіяльності, можливість самій проектувати своє майбутнє, прагнення до набуття сенсу життя, ставлення до іншої людини як до самоцінності.

У процесі соціально-педагогічної підтримки розробляються і реалізуються конкретні заходи (діагностичні, організаційні, соціально-педагогічні, організаційні та ін.), дія яких спрямована на сприяння соціальному становленню отримувачів соціальних послуг, розвиваються їхні комунікативні здібності [1, 2].

Поняття "соціально-педагогічна підтримка особистості" розглядається у науковому контексті як: допомога і захист, здійснення виховного впливу на дитину і створення педагогічних умов для її нормального розвитку; процес підтримки і посередництва; надання превентивної й оперативної допомоги дітям самореалізації і самовизначення сприяння; допомога соціального педагога кризовим категоріям учнів; соціальне явище, що відображає надання соціумом своїх ресурсів людині, яка опинилася в складних життєвих обставинах [5].

Функціонування системи соціально-педагогічної підтримки батьків дітей з особливими потребами вимагає взаємодії багатьох фахівців: медичних працівників, соціальних педагогів, корекційних педагогів, психологів, юристів. Допомога дитині в її соціальному становленні стає можливою лише за умови інтеграційного взаємозв'язку державних соціально-педагогічних інститутів з іншими соціалізуючими інституціями суспільства. Роль соціального педагога в забезпеченні взаємодії полягає в координації та спрямуванні дій кожного із суб'єктів такої підтримки [4].

Загалом можна виділити такі характеристики сім'ї, що виховує дитину з особливими потребами, як: наявність почуття страху, самотності, сорому перед оточуючими та перед дитиною, замкнутості на своїх переживаннях, безпорадності, почуття провини, спалахів агресії, депресивних станів. Здебільшого, батькам такої дитини характерні соціальна дезадаптація, порушення соціальних контактів з оточуючими, труднощі у взаєминах між подружжям та зі здоровими дітьми – членами сім'ї, життя у стані постійної тривожності, стресу та невизначеності [5].

Соціально-педагогічна підтримка сімей, що виховують дітей з особливими потребами, повинна бути спрямована не лише на допомогу дитині та її батькам, а й іншим родичам. Зокрема, підтримка повинна бути зорієнтована на подолання негативних впливів на братів і сестер дитини з особливими потребами. Сутність підтримки полягає не стільки в усуненні існуючих у сім'ї проблем, скільки в допомозі батькам дітей з особливими потребами оволодіти засобами виявлення та самостійного вирішення власних проблем. І таке завдання покладається, зокрема, на соціальних педагогів комплексних позашкільних навчальних закладів.

**Методика та процедура дослідження.** У 2016 році нами було проаналізовано стан соціально-педагогічної підтримки дітей з особливими потребами та їх батьків у комплексних позашкільних навчальних закладах міста Києва.

Наше дослідження дає можливість визначити: чи є достатньою підготовка соціальних педагогів чи осіб, що повністю (чи частково) виконують їх обов'язки, які працюють з дітьми з особливими потребами в районних центрах дитячої та юнацької творчості; які є прогалини в підготовці фахівців, їхні потреби в оновленні методичної бази, пристосованість колективів та приміщень центрів до роботи з особливими дітьми та їх сім'ями.

Також проведення анкетування дає відповідь на питання: чи потрібна розробка нових програм соціально-педагогічної роботи та підтримки з сім'ями, що виховують дітей з особливими потребами.

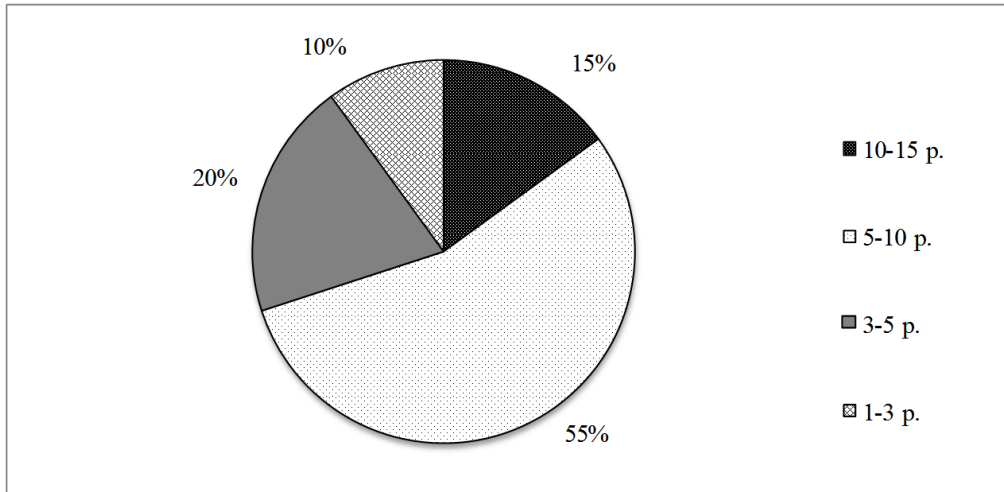
Методом нашого дослідження було анкетування, проведене серед фахівців психологічних служб в районних дитячої та юнацької творчості м. Києва: соціальних педагогів чи осіб, що виконують їхні обов'язки. Опитування даної категорії осіб дало нам можливість визначити, яким є стан підготовки фахівців та забезпеченість їх потреб для надання соціально-педагогічної підтримки у роботі з сім'ями, що виховують дітей з особливими потребами у комплексних позашкільних навчальних закладах.

З цією метою нами була розроблена анкета, що містила 15 питань. Комплексними позашкільними навчальними закладами, які брали участь у дослідженні, було обрано: Київський палац дітей та юнацтва (6 осіб); Центр науково-технічної творчості молоді "Сфера" Оболонського району м. Києва (3 осіб); Центр творчості дітей та юнацтва Оболонського району м. Києва (4 осіб); Будинок дитячої та юнацької творчості Голосіївського району міста Києва (3 осіб); Центр культурного, спортивного розвитку дітей, юнацтва та молоді "АРТ" Печерського району м. Києва (4 осіб); Будинок дітей та юнацтва "Вітряні гори" Подільського району м. Києва (5 осіб); Центр позашкільної роботи Святошинського району м. Києва (2 особи); Центр дитячої та юнацької творчості Деснянського району м. Києва (4 осіб).

**Аналіз результатів дослідження.** Спробуємо інтерпретувати дані, отримані в результаті дослідження. Перші три питання анкети містили загальні дані про респондентів, такі як вік, стать і стаж роботи на теперішній посаді.

Вік педагогів складає від 24 до 42 років. За гендерною приналежністю серед опитаних усі є жінками. Це свідчить про загальну тенденцію переважання жінок, виконуючих обов'язки соціального педагога, та визначає необхідність залучення чоловіків до соціально-педагогічної роботи з дітьми з особливими потребами.

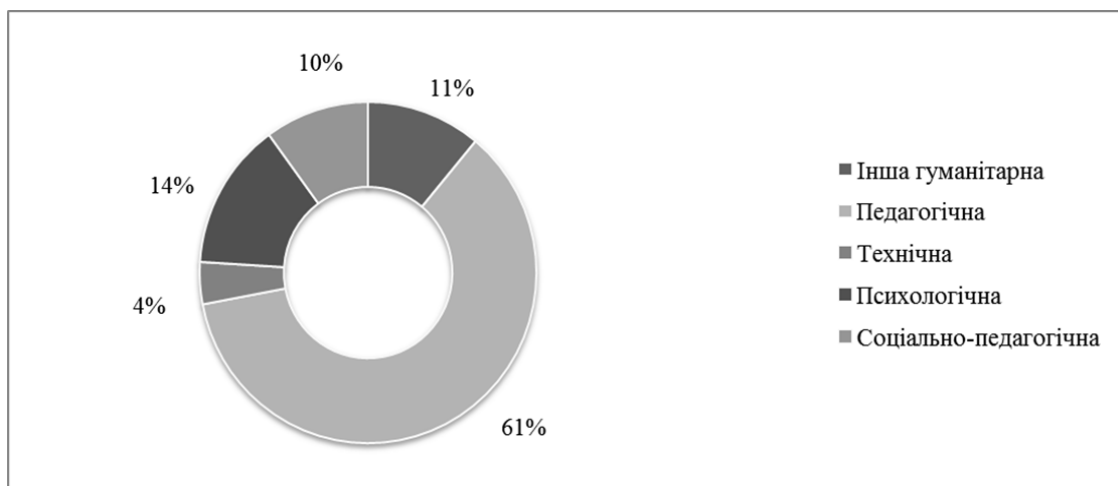
Стаж роботи респондентів складає від 1 до 15 років. За даними 70% з опитаних фахівців (рис. 1) мають стаж роботи з дітьми з особливими потребами та їх батьками більше 5 років, що може свідчити про їх досвідченість та компетентність у питаннях, що стосуються роботи з сім'ями, що виховують особливих дітей.



**Рис. 1. Стаж соціально-педагогічної роботи з сім'ями, що виховують особливих дітей (у %)**

Більшість респондентів поєднують посади психолога і соціального педагога одночасно, шестеро з респондентів – займають посаду керівника гуртка, четверо – займають адміністративні пости в закладі. Це свідчить про те, що ще не в кожному позашкільному навчальному закладі присутня посада соціального педагога, або є кваліфікований фахівець, що її обіймає.

Із опитаних фахівців більшість працює не за освітою, але їхня освіта є дотичною до соціальної або ж педагогічної сфери. Більшість респондентів (61%) мають педагогічну освіту, 4% мають технічну, а 34% мають освіту соціального спрямування (психологічну, або соціально-педагогічну) (рис. 2). Серед них 10% є студентами, що здобувають вищу освіту.



**Рис. 2. Освіта респондентів (у %)**

Більшість респондентів працює з різними дитячими колективами, тому вони дали декілька відповідей до заданого питання з приписками. Результати подані на (рис. 3). Більшість відповідей розділилась між двома визначеннями: 37% опитуваних оцінили відносини в дитячому колективі як "дружні", 34% – "колектив дружній, окрім декількох учнів що тримаються відокремлено". Лише 6% визначили відносини як "діти мало спілкуються між собою", відзначивши, що колективи новонабрані, 27% педагогів визначають відносини як "колектив розбився на маленькі групи", більшість таких відповідей приходиться на спортивно орієнтовані колективи, де існує розподілення по категоріям рівня підготовки учнів. Отже, можна сказати, що всі опитані педагоги звертають увагу на відносини між дітьми в колективах та працюють над їх налагодженням.

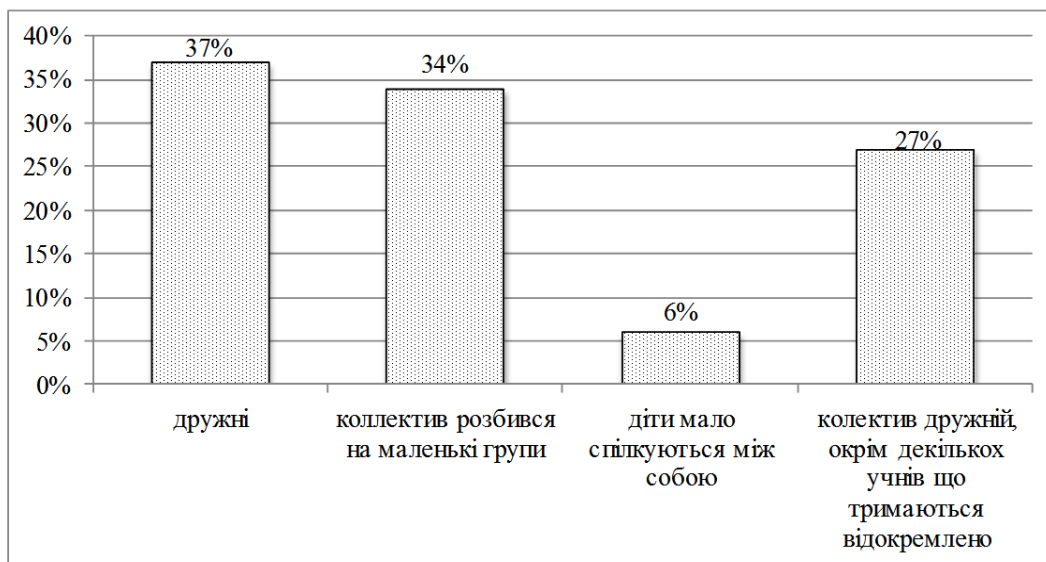


Рис. 2.3 Відносини в дитячому колективі (у %).

Наступним питанням ми намагалися з'ясувати наявність серед учнів дітей з обмеженими можливостями (рис. 4). 73% педагогів зазначили, що серед їх учнів є такі діти. 27% опитуваних не працюють з дітьми з особливими потребами. Відповідь "не звертав (ла) особливої уваги" не обрав жоден з респондентів. Отже, можна сказати, що всі педагоги відповідально підходять до збору інформації про учнів, звертають увагу на особливості навчання кожної дитини.

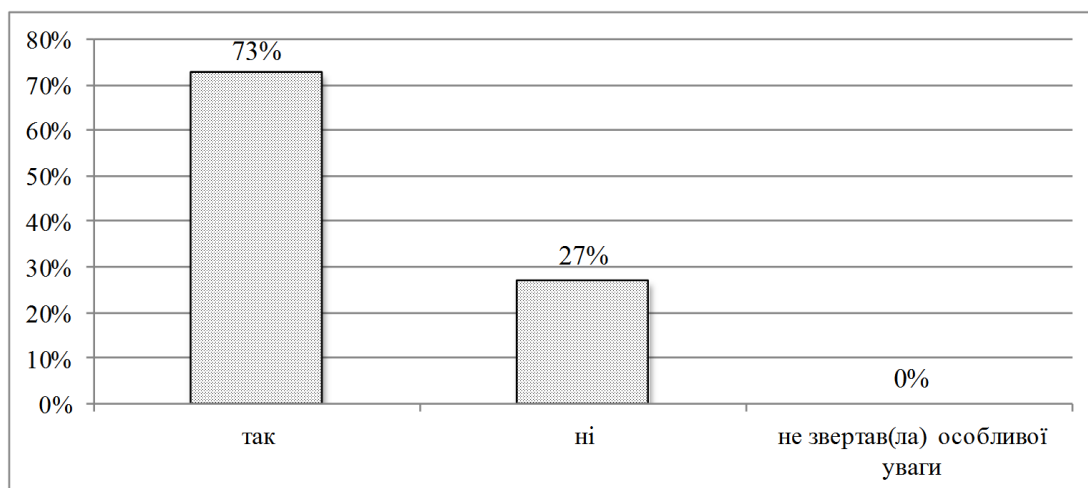
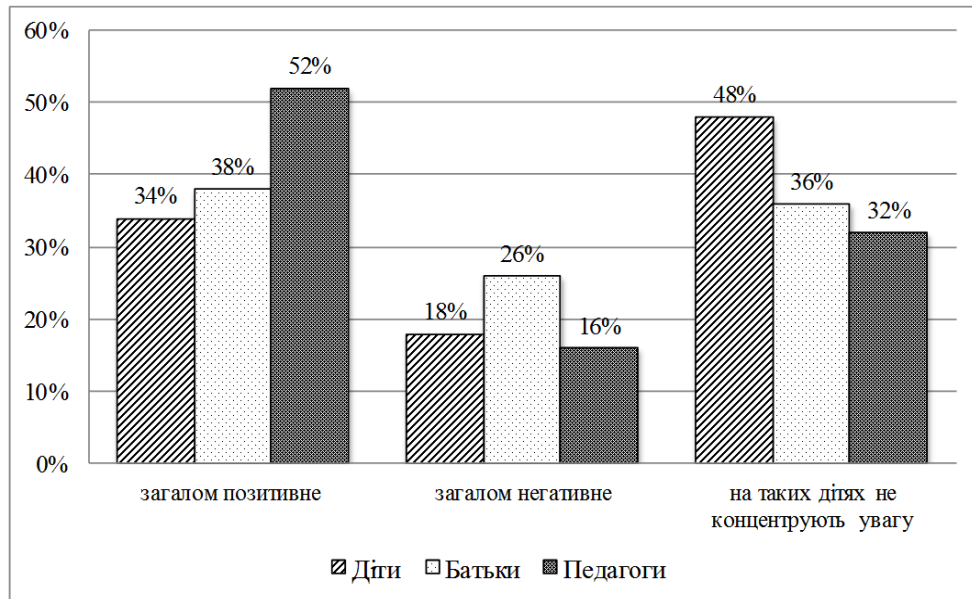


Рис. 4. Чи є серед учнів діти з обмеженими можливостями?(у %)

На запитання анкети "Яке ставлення до дітей з особливими потребами панує у навчальному закладі?" відповіді розподілилися досить рівномірно (рис. 5).



**Рис. 5. Яке ставлення до дітей з особливими потребами панує у навчальному закладі? (по одній відповіді у кожному блоці)" (у %)**

У дитячому колективі: загалом позитивне ставлення відзначають 34% опитаних; загалом негативне ставлення відзначають 18% опитаних; на таких дітях не концентрують увагу – відповіли 48% опитаних.

Серед батьківського колективу: загалом позитивне ставлення відзначають 38% опитаних; загалом негативне ставлення відзначають 26% опитаних; на таких дітях не концентрують увагу – відповіли 36% опитаних.

Серед педагогічного колективу дещо інша картина: загалом позитивне ставлення відзначають 52% опитаних; загалом негативне ставлення відзначають 16% опитаних; на таких дітях не концентрують увагу – відповіли 32% опитаних. Результати можна переглянути на (рис. 5).

Такі відповіді можуть свідчити про те, що готовність до інклюзивної форми навчання в комплексних позашкільних навчальних закладах є недостатньою, робота з формування толерантного ставлення до людей з особливими потребами проводиться не з усіма, або ж немає комплексної програми її проведення, яка б давала високі результати та була основою для соціально-педагогічної роботи та повноцінної соціально-педагогічної підтримки для батьків, що виховують дітей з особливими потребами.

На питання "Чи достатньо ви забезпечені методичними та дидактичними матеріалами для виконання роботи?" переважна більшість респондентів відповіли "частково" – 83%, "так" – 6%, "ні" – 11%. Отже, можна констатувати що матеріали присутні в більшості закладів, але в недостатній кількості.

Питання матеріально-технічного забезпечення (пристосування архітектурного середовища та забезпечення транспортом) та інформаційного забезпечення інклюзивної освіти в закладах, що прийняли участь у анкетуванні, виглядає гірше. Переважна більшість респондентів відповіли "ні" – 73%, "частково" – 12%, "так" – 15%. Отже, матеріально-технічне забезпечення та інформативна база щодо дітей з особливими потребами, серед опитаних комплексних позашкільних навчальних закладів, не є задовільною.

Частота звернень батьків та дітей зі своїми особистими проблемами, що не стосуються занять у центрі, до опитуваних фахівців має такий вигляд: до 63% опитуваних звертаються "періодично", 21% відзначають часті звернення за допомогою від дітей та їх батьків, "звертаються до інших колег" або ж перенаправляються самим педагогом до колег, в основному психологів закладу – 6%. Звернення до соціального педагога мають періодичний характер, з чого слідує що поінформованість про соціально-педагогічні послуги серед дітей та їх батьків не є повною.

Формами проведення соціально-педагогічної роботи та соціально-педагогічної підтримки, що найчастіше використовуються у роботі з батьками, були визначені індивідуальні зустрічі (67%), батьківські збори (100%), тренінги (33%), клуби для батьків (22%), семінари (20%) та свої варіанти відповіді, такі як круглі столи, спільні з дітьми заняття, вистави для дітей, кіношкола та ін. – (35%),

Причому, свої варіанти відповідей привели в більшості респонденти, що займають посаду керівників гуртків.

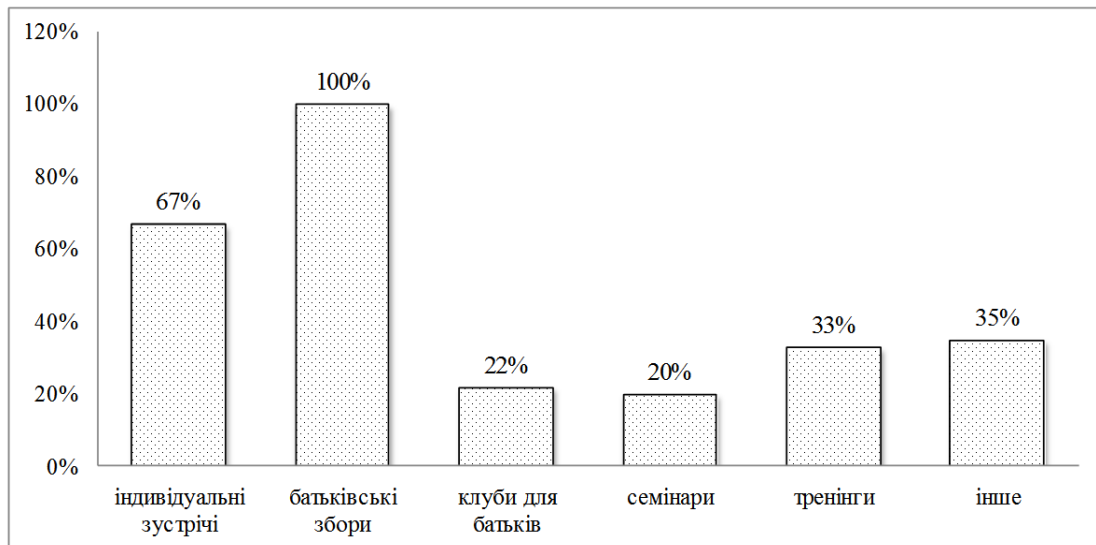


Рис. 6. Форми роботи, що найчастіше використовують у роботі з батьками (у %)

Відповідь на питання "Чи доводиться вам працювати з батьками дітей з особливими потребами?" мала достатньо однозначний, але невтішний статистичний результат: переважна більшість респондентів відповіли "ні, працюю в основному з дітьми" – 53%, "не бачу такої необхідності" – 38%, "так, зверталися за допомогою сім'ями" – 9%. Отже, можна було б сказати, що немає необхідності у таких послугах. Але нажаль скоріше в них не бачать сенсу, або ж не знають про їх існування.

Ми поцікавились, чи проводять опитувані фахівці інструктаж для педагогів, які починають працювати з дітьми з особливими потребами. Майже всі респонденти (94%) відповіли згодою на поставлене питання, 4% іноді проводять такий інструктаж, 2% відповіли, що ці обов'язки в їх закладі виконує інша особа. Таким чином, питання відсутності первинного інструктажу педагогів по роботі в інклюзивній освіті не підтвердилося.

В останньому питанні (рис. 7) йшлося про форми та методи підготовки, які доцільно проводити із педагогами-"новачками" в інклюзивному навчанні.

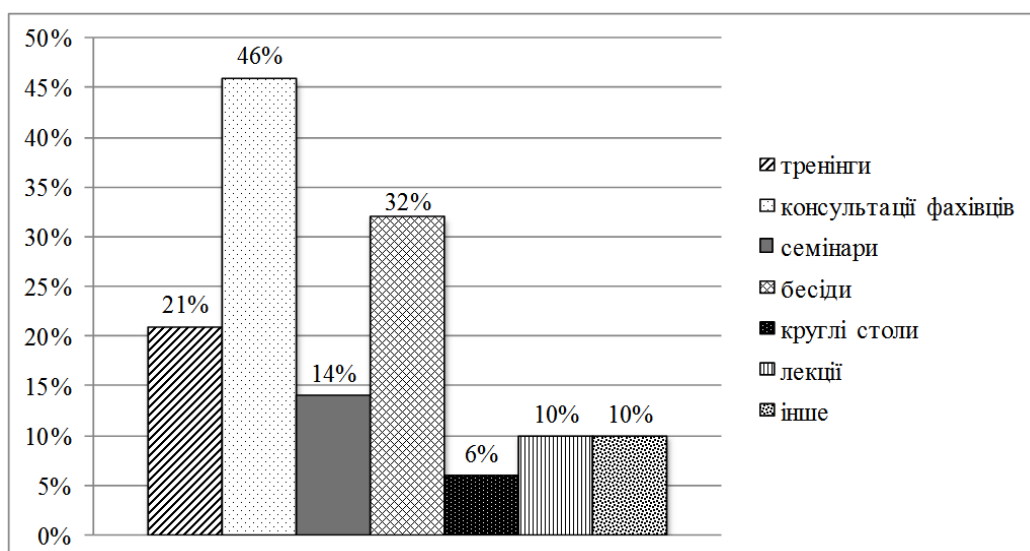


Рис. 7. Форми та методи підготовки, які доцільно проводити із педагогами-"новачками" (у %)

Відповіді розділились між трьома позиціями: 46% обрали консультації, 32% – бесіди і 21% – тренінги. Інші форми роботи набрали значно менше відсотків відповідей: лекції обрали 10% опитуваних, 6% – круглі столи, 14% – семінари, 10% респондентів обрали власну відповідь, серед них – перегляд тематичних фільмів та ділові ігри.

**Висновки та перспективи подальшого дослідження.** Таким чином, на основі проведеного анкетування було з'ясовано, що посада соціального педагога в комплексних позашкільних навчальних закладах існує не завжди, і обіймають її спеціалісти з різною освітою. Респондентам, незважаючи на їх досвід та ентузіазм, не вистачає теоретичних знань та практичних навичок з різних аспектів соціально-педагогічної роботи, соціально-педагогічної підтримки сімей, що виховують дітей з особливими потребами та підготовки фахівців закладів до роботи в напрямку повноцінного впровадження інклюзивного навчання.

Тому слід звернути особливу увагу на розробку програм, які б включали в себе як теоретичні й практичні аспекти соціально-педагогічної підтримки сімей, що виховують дітей з особливими потребами, так й інформацію про інклюзію, сприяти виробленню практичних навичок, необхідних для здійснення такої роботи.

### Використані джерела

1. Артющкіна Л. М. Соціальный педагог школы: теория і практика работы / Артющкіна Л. М. – Суми : Сум. ДПУ ім. А. С. Макаренка, 2004. – 124 с.
2. Басов Н. Ф. Социальный педагог: введение в профессию : учеб. пособ. / Басов Н. Ф., Басова В. М., Кравченко А. Н. – М. : Академия, 2006. – 256 с.
3. Головань Л. Кроки до компенсації, реабілітації та інтеграції дітей з особливими потребами / Л. Головань // Дефектолог. – 2009. – № 1 (25). – С. 14–17
4. Макаренко І. В. Соціально-педагогічна підтримка батьків дітей раннього віку з особливими потребами : автореф. дис. на здобуття наук. ступеня канд. пед. наук : спец. 13.00.05 "Соціально педагогіка" / Ірина Володимирівна Макаренко. – Луганськ, 2009. – 22 с.
5. Чечко Т. М. Сутність соціально-педагогічної підтримки особистості / Т. М. Чечко, Т. Л. Лях // Науковий вісник Чернівецького університету / Редкол. : Руснак І. С., Іванчук М. Г., Хамець Л. О. та ін. – Чернівці: Чернівецький національний університет імені Ю. Федьковича, 2015. – Вип. 139. – Серія "Педагогіка та психологія". – С. 207–214.

*Baschta O. V., Liakh T. L.*

### CONDITION OF SOCIAL AND PEDAGOGICAL SUPPORT OF CHILDREN WITH SPECIAL NEEDS AND THEIR PARENTS AT COMPLEX VOCATIONAL EDUCATIONAL ESTABLISHMENTS OF KYIV

*The main goal of socio-pedagogical activities with a family with a child with special needs is to help them in coping with difficulties in raising the child, contribute to its optimal functioning; influence the family to mobilize its capabilities to meet the challenges of educational and rehabilitation process. In other words, the goal of a social pedagogue – to promote social adaptation and rehabilitation of families in their situation.*

*Families who have children with problems in physical or mental development, unfortunately, still remain one of the most vulnerable groups in Ukraine. So, scientists and practitioners are challenged to advance forms and methods of work with this category of customers for improving their quality of life.*

*The authors presented the results of a survey of pedagogical staff of after-school educational institutions, conducted in Kyiv, Ukraine in 2016.*

*The article defines problems of social and pedagogical support for children with special needs and their parents in comprehensive school educational establishments of Kyiv. The research does not exhaust the content and the complexity of abovementioned problem.*

*It requires further study of the following areas: development diagnostic tools for identifying needs of parents of children with special needs; increasing motivation for staff of integrated extracurricular educational institutions towards the implementation inclusive education; especially, creation and development of comprehensive programs of socio-educational support for parents raising children with special needs in comprehensive school educational institutions.*

**Key words:** *support, social and educational support, social and pedagogical support for children with special needs, forms of social and pedagogical support for parents of children with special needs; comprehensive school educational institutions.*

*Стаття надійшла до редакції 28.11.2016 р.*